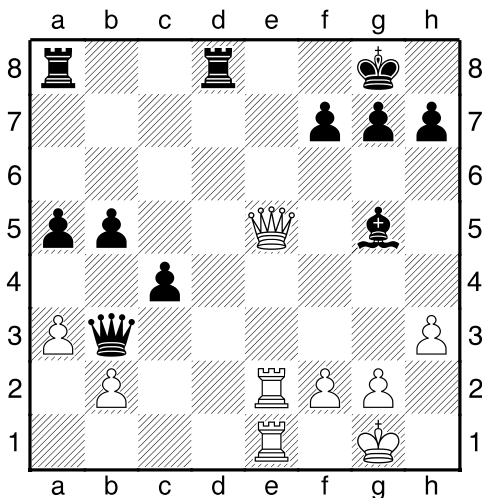


Využitie oslabenia základného radu

Veľmi častým **taktickým motívom**, zvlášť v partiách začínajúcich hráčov je využitie **oslabenia základného radu**. Jedná sa o 1.rad pre bieleho, resp. 8.rad pre čierneho. Po rošáde sa kráľ nachádza v bezpečnom postavení pod ochranou svojho pešiakového krytu. Stačí však malá nepozornosť a tento kryt sa stane hrobkou nášho kráľa. Po šachu ťažkou figúrou na 1.horizontále pešiaci bránia odstúpeniu kráľa zo šachu a výsledkom je prekvapujúci mat. **V partii je bezpečnosť vlastného kráľa prvoradá, preto si musíme vždy (po každom ťahu!) pozorne preveriť naše možnosti napadnutia súperovho kráľa a aj súperove možnosti ohrozenia nášho kráľa šachom.**

Najjednoduchšie zabránime matu na 1.rade ťahom niektorého z pešiakov pred kráľom. Ale pozor! Každý takýto ťah pešiakom nenápadne oslabuje aj rošádové postavenie nášho kráľa. Najčastejšie pri malej rošáde volíme ťah vežovým pešiakom tzv. "oslie uško" h2-h3 (pre čierneho h7-h6), niekedy staviame „domček“ ťahom g2-g3, zriedkavo sa hrá f2-f3. Dôvodom je, že pri ťahu vežovým pešiakom sa rošádové postavenie oslabuje najmenej a zároveň sa bráni nepríjemnej väzbe strelcom na diagonále d1-h5 (d8-h4). V komplikovaných pozíciách strednej hry, keď má súper stále na šachovnici dámu a veže je takýto ťah opodstatnený, najmä keď máme prevahu trvalejšieho charakteru a súper darované tempo nemôže užitočne využiť. Ak má súper v hre už len jedného strelca, často je lepší ten ťah, ktorý pre vlastného kráľa uvoľní pole opačnej farby, ako polia, po ktorých chodí tento strelec. Takéto ťahy pešiakmi sú však aj stratou tempa, hlavne v otvorení. A v koncovke je často užitočnejšie priblížiť svojho kráľa do stredu šachovnice ťahom Kf1.

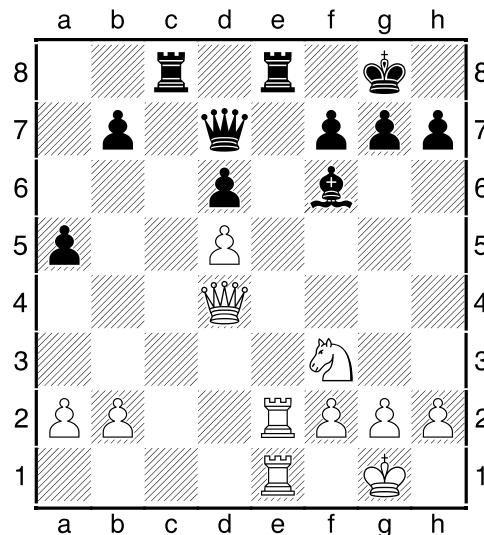
Pozícia č.1



Motívom kombinácie je čierny kráľ obmedzený v pohybe vlastnými pešiakmi. Šach na základnom rade býva v takomto prípade rozhodujúci. **1.De8+!** kľúčové pole e8 kontrolujú tri biele ťažké figúry a len dve čierne **Vxe8** **2.Vxe8+ Vxe8** nasleduje mat poslednou bielou figúrou **3.Vxe8# 1-0**

Adams Edwin – Torre Carlos

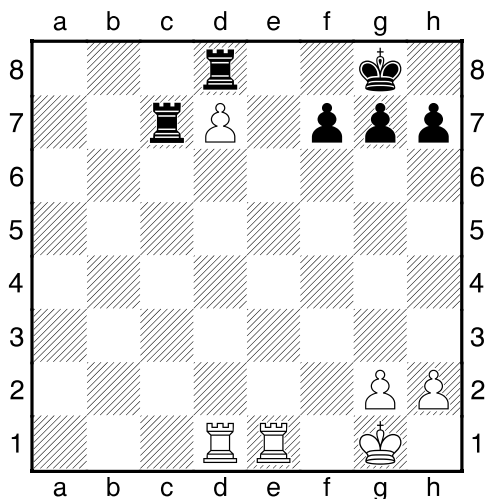
New Orleans, 1920



Motív využitia oslabenia základného radu sa často kombinuje s **motívom odlákania** brániacej figúry. **18.Dg4! Db5** [Biela dáma je nedotknuteľná, po 18...Dxg4 nasleduje rýchly mat 19.Vxe8+ Vxe8 20.Vxe8#] **19.Dc4!! Dd7** [Opäť nemožno 19...Dxc4 pre 20.Vxe8+ Vxe8 21.Vxe8#; ani 19...Vxc4 20.Vxe8+ Dxe8 21.Vxe8#] **20.Dc7!!** „Besná“ biela dáma opäť vstupuje pod úder dvoch čiernych figúr **Db5** [ale brať ju nemožno 20...Dxc7 21.Vxe8+ Vxe8 22.Vxe8#; alebo 20...Vxc7 21.Vxe8+ Dxe8 22.Vxe8#; 20...Da4 21.b3 Db5 22.a4] **21.a4!** Biely stále ponecháva svoju dámu pod úderom [Chybou by bolo 21.Dxb7? Dxe2 22.Vxe2 Vc1+ +- a s matu by sa tešil čierny] **21...Dxa4** **22.Ve4** Biely neustálym napádaním čiernej dámy postupne rozleptáva obranu čierneho **Db5** **23.Dxb7!** a teraz je už toto branie rozhodujúce, čierny stále nemôže vziať bielu dámu pre mat a tá jeho nemá kam ustúpiť, preto sa vzdal. **1-0**

Domáce úlohy

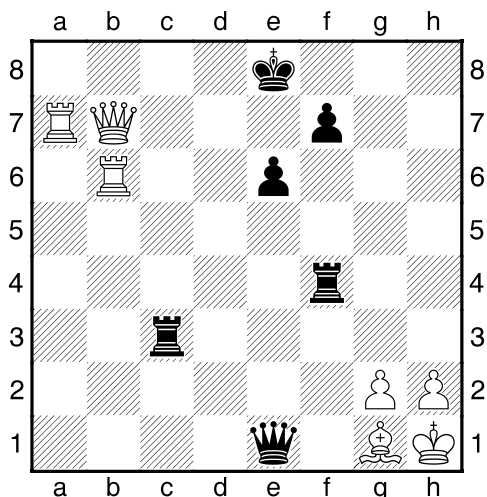
Úloha č.1



Biely na ťahu.

Dokážete využiť prevahu na výhru partie?

Úloha č.2

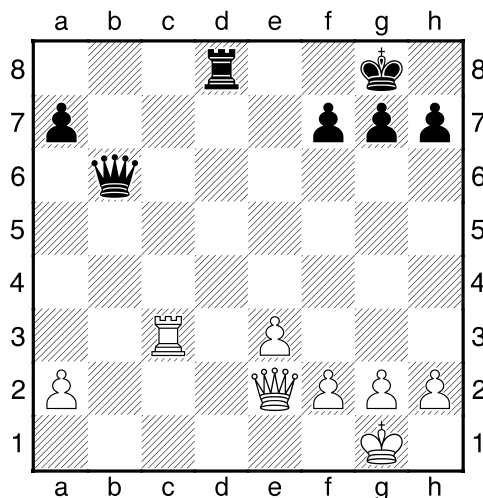


Čierny na ťahu.

Silné hrozby bieleho dokáže odvrátiť
čierny len jediným spôsobom.
Nájdite ho!

Úloha č.3

Bernstein, Ossip – Capablanca, Jose
Moskva, 1914



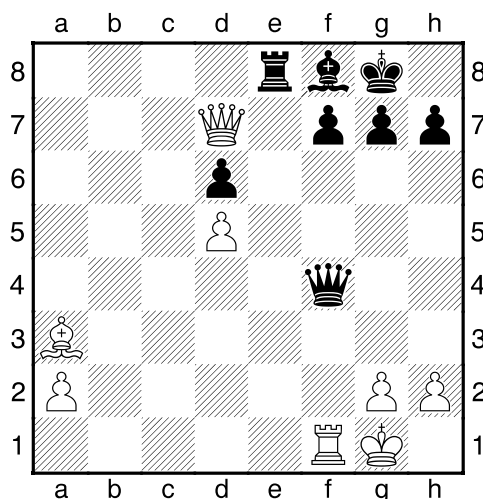
Čierny na ťahu.

José Raúl Capablanca, 3. majster sveta,
nasledujúcim ťahom využil oslabenie
základného radu súpera.

Podarí sa to aj Vám?

Úloha č.4

Reshevsky, Samuel – Fischer, Robert
Interzonal Palma de Mallorca, 1970



Čierny na ťahu.

Kombinácia s témou oslabenia 1. radu sa
vyskytla aj v dôležitej partii Roberta
Jamesa Fischera, 11. majstra sveta.

Nájdite riešenie!