

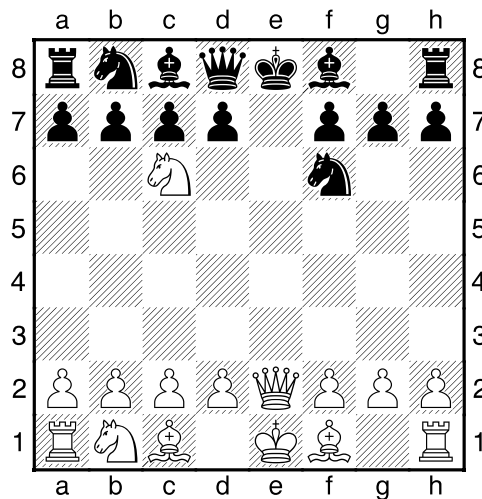
# Odkrytý šach

Špeciálnym a veľmi nebezpečným prípadom odkrytého napadnutia je **odkrytý šach**. Vznikne vtedy, ak stoja v jednej línii (stĺpci, rade, diagonále) tri figúry: **Dve figúry útočníka – hroziaca (šachujúca) dlhokroká (dáma, veža alebo strelec) figúra a odkrývajúca (odťahujúca) figúra**, stojaca pred dlhokrokou figúrou v smere jej pôsobnosti. **Tretou figúrou** v línii je **súperov kráľ**. Pri ťahu odkrývajúcej figúry stojacej medzi dlhokrokou figúrou a súperovým kráľom mimo línie pôsobnosti dlhokrokej figúry dôjde k odkrytému šachu. Na rozdiel od väzby, ktorej sa tiež zúčastňujú tri figúry, má stredná figúra veľkú pohyblivosť. Odkrytý šach je hroznou zbraňou, veď odchádzajúca figúra môže beztriestne zobrať súperov kameň, napadnúť cennú figúru súpera alebo s tempom obsadiť výhodnejšiu pozíciu. V partiách začínajúcich hráčov sa vyskytuje pomerne často, silnejší hráči chápu jeho nebezpečenstvo, preto sa zďaleka vyhýbajú pozíciám, kde tento **taktický motív** môže vzniknúť.

## Ruská hra

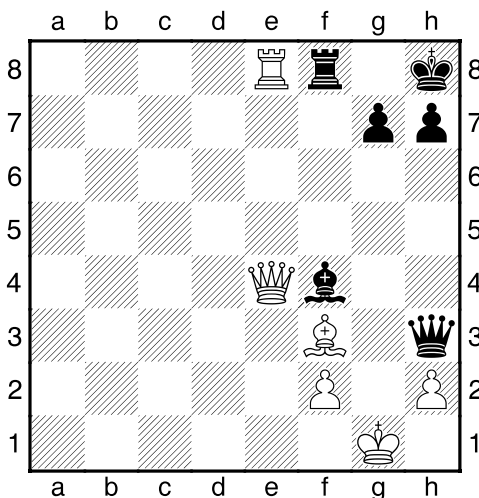
**1.e4 e5 2.Jf3 Jf6** Ruská hra je najspoľahlivejšie otvorenie z celej skupiny otvorených hier, v ktorých čierny na 2.Jf3 odpovedá inak ako 2...Jc6. Čierny nebráni pešiaka e5, ale odpovedá protiútokom na pešiaka e4. O prieskum tohto otvorenia sa zaslúžili v 19.storočí ruskí majstri Petrov a Jänisch. Je to pevné a spoľahlivé otvorenie, často ho hrávali bývalí majstri sveta Tigran Petrosian, Anatolij Karpov a aj ten súčasný – Vladimír Kramnik. Nevýhodou je, že pri správnej hre má čierny nádej na vyrovnanie hry, ale nie na prevzatie iniciatívy. **3.Jxe5 Jxe4?** Asi každý šachista pri prvých krokoch na šachovnici takto naletel. Správne je 3...d6 4.Jf3 a až potom 4...Jxe4. **4.De2!** Chybná je kombinácia 4.Jxf7? De7! (Biely počítal len s odpoveďou 4...Kxf7? 5.Dh5+ g6 (Po 5...Kg8?? by čierny dostal dokonca mat 6.Dd5#) 6.Dd5+ Kg7 7.Dxe4 kde by získal jazdca s výhodou naspäť.) 5.Jxh8 Jc3+! a biely stratí dámu.] **4...Jf6??** Nevyhnutné

bolo 4...De7 5.Dxe4 d6 a čierny získava naspäť strateného jazdca, hru však nevyrovná. 6.d4 dxe5 (6...f6 7.Jc3 dxe5 8.Jd5 Dd6 9.dxe5 fxe5 10.Sf4+-) 7.dxe5± **5.Jc6+!**



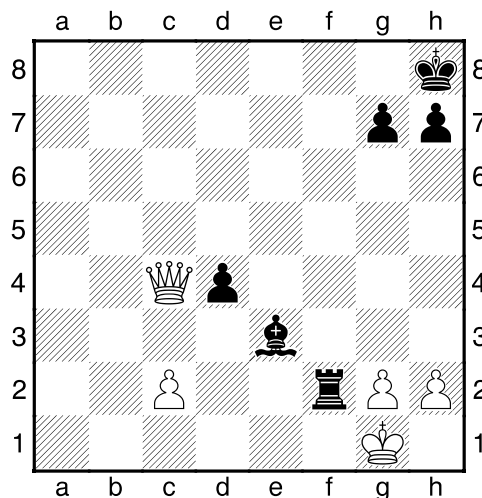
a čierny stráca dámu.

## Pozícia č.2



V praxi sa často stretávame s nasledujúcim manévrom **1...Sxh2+! 2.Kh1 Sg3+!** Odkrytý šach! Strelec s tempom obsadil výhodnejšiu pozíciu. **3.Kg1 Dh2+ 4.Kf1 Dxf2#**

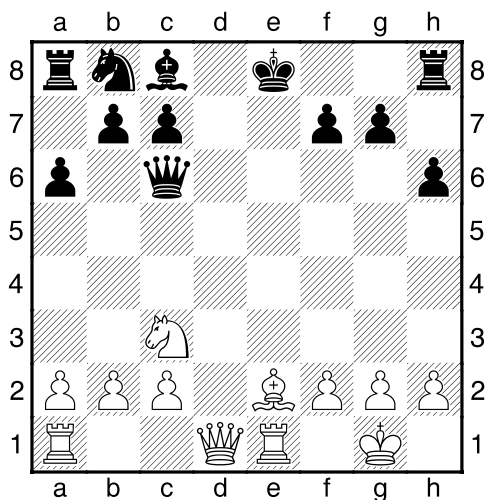
## Pozícia č.3



Ťah **1.Dc8+?** prehráva kvôli **1...Vf8+! 2.Kh1 Vxc8+**. Správne je jedine **1.Kh1!**, teda odísť z hrozby odkrytého šachu.

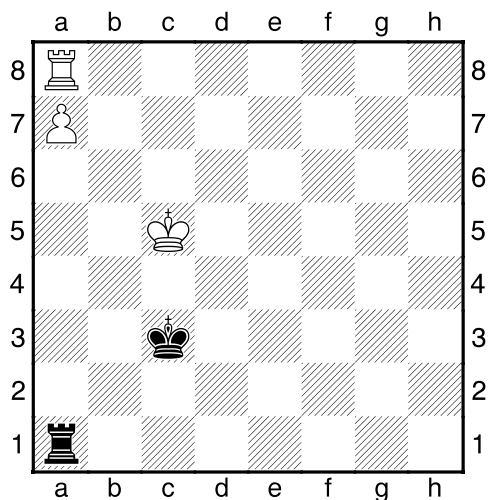
# Domáce úlohy

## Úloha č.1



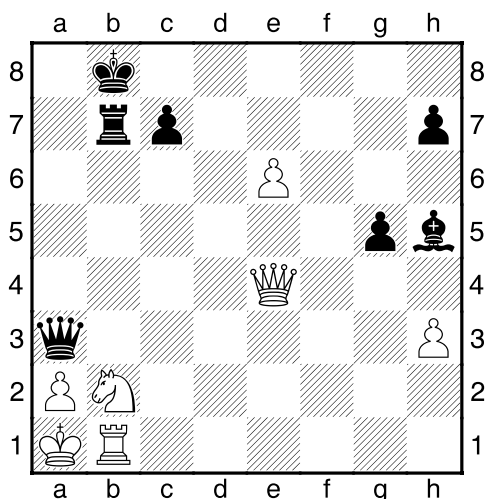
Môže biely na ťahu využiť odkrytý šach?

## Úloha č.2



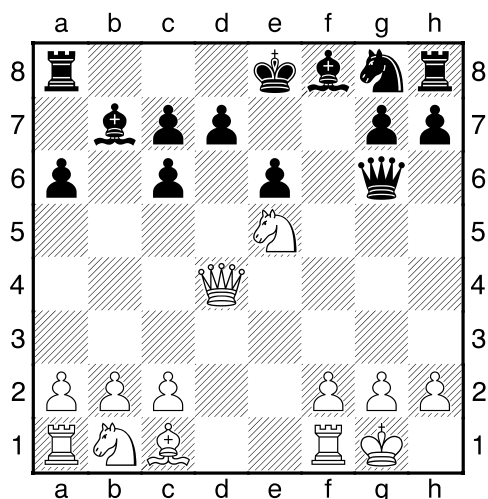
Biely na ťahu. Podarí sa mu presadiť pešiaka na dámu?

## Úloha č.3



Biely na ťahu zvíťazí za pomoci odkrytého šachu.

## Úloha č.4



Pozícia čierneho vyzerá beznádejne. Môže sa nejako zachrániť?