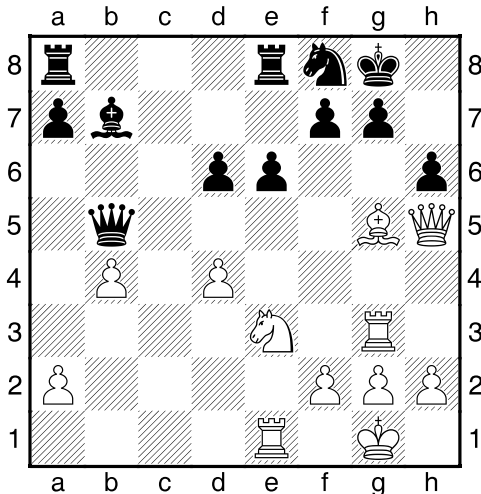


Kombinácia „mlyn“

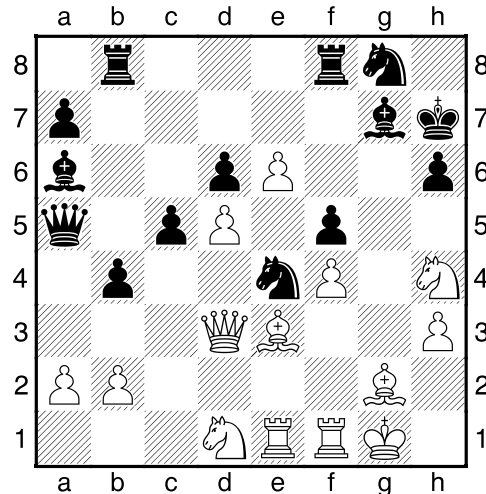
Pomerne zriedkavým, ale o to krajším špeciálnym prípadom **odkrytého napadnutia** je kombinácia, ktorú voláme **mlyn**. Často sa v nej využíva odkrytý aj dvojitý šach. Odkrývajúca figúra sa po každom ťahu vracia na pôvodné miesto, čím nám pripomína pohyb krútiaceho sa mlynského kolesa. Odkrývajúca figúra môže odstúpiť na ľubovoľné pole na svojej dráhe **bez straty tempa** – na ťahu je stále útočník, pretože obranca vykonáva len ťahy kráľom. Kombinácia mlyn môže nielen výrazne zvrátiť materiálny pomer na šachovnici, často vedie aj k matu. V prípade, že sa nepodarí vynútiť mat, ani získať materiálnu alebo pozíčnú prevahu, možno pomocou mlynu často vynútiť aspoň **remízu večným šachom**.

Torre, Carlos – Lasker, Emanuel
Moskva, 1925



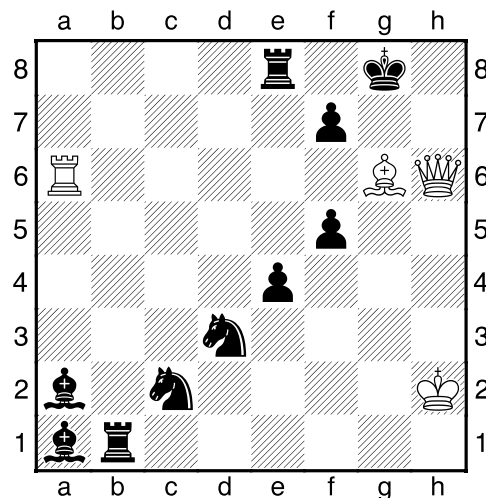
25.Sf6!! Najslávnejší prípad kombinácie "mlyn". Sláve partie určite prispelo aj to, že do mlynského kolesa sa chytil Emanuel Lasker, 2.majster sveta. **25...Dxh5** Čierny musí obeť dámy prijať, inak by sa ocitol pod matovým útokom "zadarmo". **26.Vxg7+ Kh8 27.Vxf7+** Útočný tandem strelec + veža na 7.rade vytvorí mlynské koleso, ktoré zomelie všetky čierne figúry v dosahu. **27...Kg8 28.Vg7+!** Opäť núti čierneho kráľa vstúpiť pod odťažný šach. **28...Kh8 29.Vxb7+!** [Po predčasnom **29.Vg5+ Kh7 30.Vxh5?** (**30.Vg7+! Kh8 31.Vxb7+** vedie k pokračovaniu v partii) **30...Kg6+** by sa tešil čierny, získa jednu z napadnutých figúr.] **29...Kg8 30.Vg7+!** Kráľ musí ísť zasa do rohu pod odkrytý šach. **30...Kh8 31.Vg5+!** [Branie pešiaka na a7 by len pomohlo čiernemu k protihre **31.Vxa7+ Kg8 32.Vg7+ Kh8 33.Vg5+ Kh7 34.Vxh5 Kg6 35.Vh3 Kxf6 36.Vxh6+ Kg7 37.Vh5 Vxa2±** a aktívna čierne veža sťažuje bielemu realizáciu výhody.] **31...Kh7 32.Vxh5 Kg6 33.Vh3 Kxf6 34.Vxh6+** Až potiaľto biely musel počítať pri úvodnom ťahu. Získal prevahu 3 pešiakov, ktorá bezpečne stačí na výhru partie. Prepočet pomerne dlhého variantu mal však uľahčený, variant bol **forsirovaný** – vynútený. Čierny nemal iné možnosti, musel ťahať podľa bieleho predstáv. **34...Kg5 35.Vh3 Veb8 36.Vg3+ Kf6 37.Vf3+ Kg6 38.a3 a5 39.bxa5 Vxa5 40.Jc4 Vd5 41.Vf4 Jd7 42.Vxe6+ Kg5 43.g3 1-0**

Alechin, Alexander – Fletcher, Andy
London simultánka, 1928



Táto pozícia sa vyskytla v praxi ďalšieho z majstrov sveta, 4-tého v poradí, Alexandra Alechina. **26.Dxe4!!** K cieľu vedie zasa obeť dámy. **26...fxe4 27.Sxe4+ Kh8 28.Jg6+** Tentoraz bude "melúcou" figúrou jazdec. **28...Kh7 29.Jxf8+! Kh8 30.Jg6+ Kh7 31.Je5+!** Biely najprv beztriestne odstránil čiernu vežu na f8, obrancu pola f7. Teraz už nasleduje koniec. **31...Kh8 32.Jf7# 1-0**

Nimcovič Áron



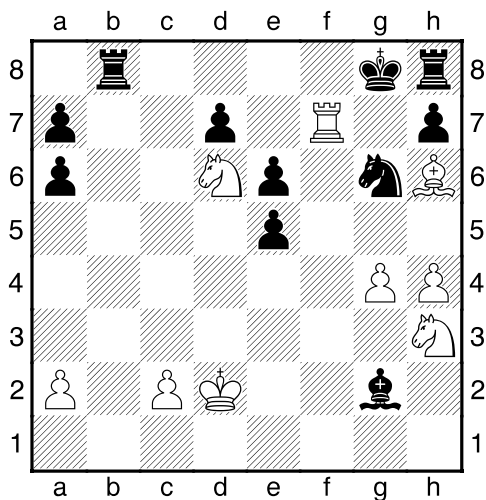
1.Sh7+! Úlohu s kombináciou mlyn zložil aj veľmajster Nimcovič, autor hodnotných šachových učebníc. **1...Kh8 2.Sxf5+** Strelec postupne pomelie celú armádu čierneho. **2...Kg8 3.Sh7+ Kh8 4.Sxe4+ Kg8 5.Sh7+ Kh8 6.Sxd3+ Kg8 7.Sh7+ Kh8 8.Sxc2+ Kg8 9.Sh7+ Kh8 10.Sxb1+ Kg8** Biely už má dostatočnú materiálnu prevahu, nasledujúci

úder partiu pekne zakončí. Motívom nasledujúcej kombinácie je odlákanie pešiaka f7, aby mohol biely brať strelca na a2 so

šachom. 11.Vg6+! fxe6 12.Sxa2+ Ve6 13.Sxe6#

Domáce úlohy

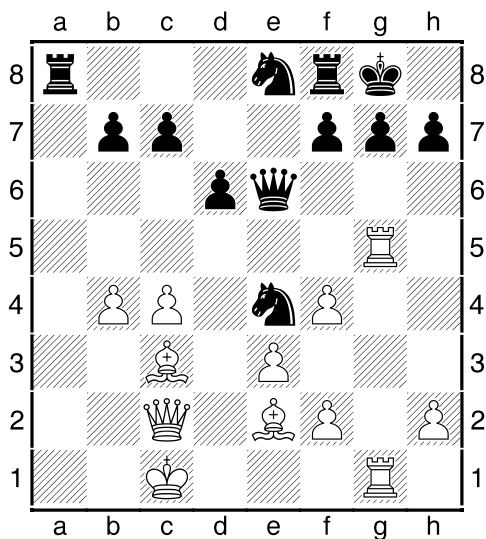
Úloha č.1



Biely na ťahu. Dokážete využiť útočnú dvojicu veža+strelce?

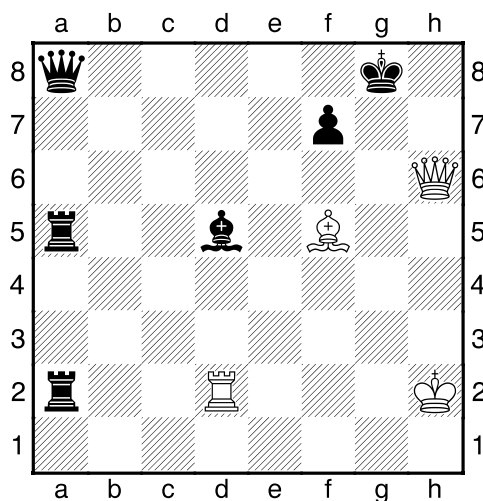
Úloha č.2

Euwe, Machgielis – Kito
Plymouth, 1948



Biely na ťahu. Nájdite najlepšie pokračovanie útoku.

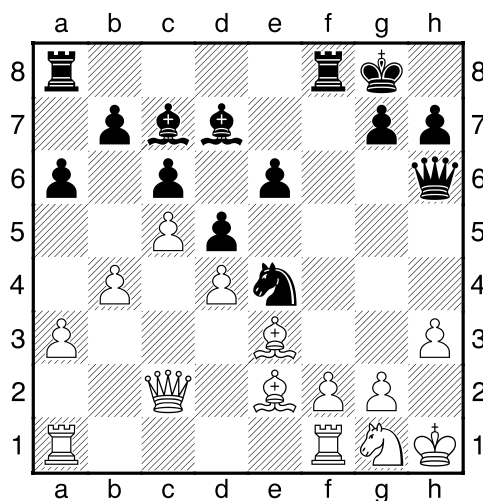
Úloha č.3 Nimcovič, Aron



Biely na ťahu. Dokážete vyriešiť ďalšiu z Nimcovičových úloh?

Úloha č.4

Niener – Weissinger
Nemecko, 1944



Čierny na ťahu. Jeho figúry miera na úkryt bieleho kráľa. Podarí sa Vám postaviť mlyn?