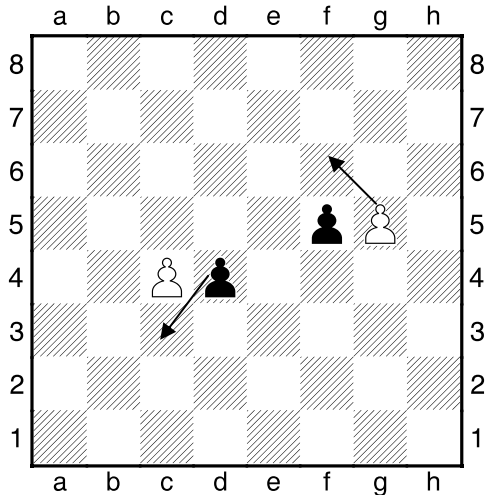


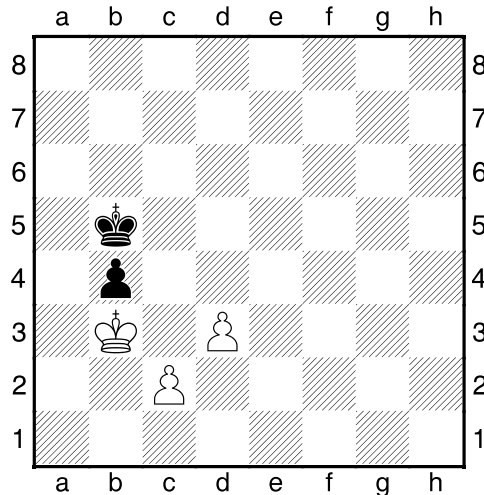
Branie mimochodom

Pravidlo **brania mimochodom** (fr. en passant) možno využiť vtedy, ak pešiak zo základného postavenia postúpi o dve polia a dostane sa tým do bezprostredného susedstva so súperovým pešiakom, môže byť týmto pešiakom **v nasledujúcom ťahu** vyhodенý tak, ako keby bol postúpil len o jedno pole. Vzatie možno vykonať len v nasledujúcom ťahu, neskôr už nie. Branie mimochodom je jediným bráním, pri ktorom sa kameň, ktorý berie, nestavia na pole namiesto kameňa, ktorý bral.



Ak biely pešiak v pozícii na diagrame práve vykonal ťah c2-c4, čierny pešiak môže brať v smere šípky. To isté platí, ak v predchádzajúcom ťahu čierny svojim f-pešiakom potiahol zo základného postavenia o dve polia, biely g-pešiak ho môže v nasledujúcom ťahu (v ďalších ťahoch už nie!) vziať v smere šípky.

Pre väčšinu príležitostných šachistov zostáva branie mimochodom tajomstvom. Je to však dôležité pravidlo, ktoré je treba poznať. V niektorých prípadoch môže rozhodnúť o výsledku partie!



1.c4+? Taký ťah možno očakávať pri neznanosti pravidla o braní mimochodom. Správne je 1.d4 s výhrou bieleho. **1...bxc3!** [Po 1...Kc5? stratí čierny možnosť brania mimochodom a partiu prehrá. 2.Ka4 Kd4 3.Kxb4 Kxd3 4.c5 a biely pešiak sa premeni na dámu.] **2.Kxc3 Kc5** pri správnej hre čierny udrží remízu.

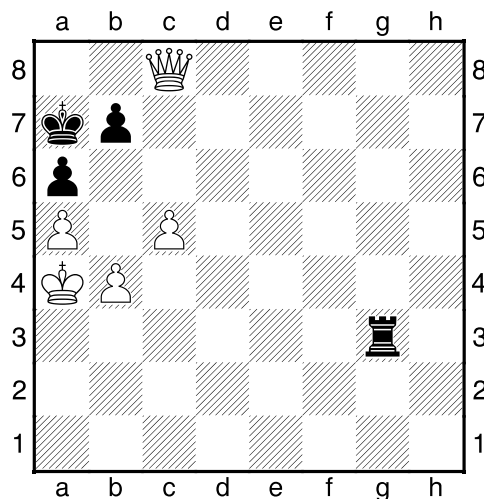
Domáce úlohy

Úloha č.1

Vymyslite pozíciu, v ktorej

- a.) jeden čierny pešiak by pri svojom ťahu mal dve možnosti vziať súperovho pešiaka d-alebo f-pešiaka mimochodom v závislosti od posledného ťahu bieleho.
- b.) dvaja bieli pešiaci by mohli vziať jedného čierneho pešiaka mimochodom.

Úloha č.2



Ako sa skončila partia po **1...b5+?**