



## OBSAH

<b>1.</b>	<b>ŠACHOVÉ HRY</b>	<b>strana 5</b>
1.1	Šachová notace	strana 6
1.2	Blechy	strana 8
1.3	Král houbařů	strana 10
1.4	Cvičení pohyblivosti jezdce - na kolik polí	strana 12
1.5	Cvičení pohyblivosti jezdce - za kolik tahů	strana 14
1.6	Sherlock Holmes a další cvičení	strana 16
1.7	Doplňování cvičení s jezdcem	strana 18
1.8	Hra s jezdci, pěšci a kostkou	strana 20
1.9	Věžka na kluzišti	strana 21
1.10	Cvičení „kolik šachů“	strana 22
1.11	Řešení úkolů z 1. kapitoly	strana 24
<b>2.</b>	<b>ŠACHOVÁ ZAHÁJENÍ</b>	<b>strana 25</b>
2.1	Tři části šachové partie - zahájení, střední hra a koncovka	strana 26
2.2	Procvičování tří částí šachové partie	strana 28
2.3	Tři zásady zahájení - boj o střed, vývin figur a rošáda	strana 30
2.4	Význam tahů v zahájení	strana 32
2.5	Význam tahů v zahájení - procvičování	strana 34
2.6	Rozdělení zahájení na otevřená, polootevřená a zavřená	strana 36
2.7	Přehled názvů otevřených zahájení	strana 38
2.8	Procvičování názvů zahájení	strana 40
2.9.	Test hry v zahájení - co byste zahráli?	strana 42
2.10	Miniaturní šachové partie	strana 44
2.11	Řešení úkolů z 2. kapitoly	strana 46
<b>3.</b>	<b>ŠACHOVÁ TAKTIKA</b>	<b>strana 47</b>
3.1	Nabroušený meč každého šachisty	strana 48
3.2	Procvičování šachových kombinací - mat 1. tahem	strana 50
3.3	Procvičování šachových kombinací - vidlička	strana 52
3.4	Procvičování šachových kombinací - vazba	strana 54
3.5	Procvičování šachových kombinací - odtah	strana 56
3.6	Procvičování šachových kombinací - mat 2. tahem s dvojitým šachem	strana 58
3.7	Procvičování šachových kombinací - mat 2. tahem - matuje dáma	strana 60
3.8	Procvičování šachových kombinací - mat 2. tahem - matuje věž	strana 62
3.9	Procvičování šachových kombinací - mat 2. tahem s obětí dámy	strana 64
3.10	Řešení 1. části kombinací	strana 66
3.11	Procvičování šachových kombinací - různá témata kombinací	strana 68
3.12	Řešení 2. části kombinací	strana 78





<b>4.</b>	<b>ŠACHOVÁ STRATEGIE</b>	<b>strana 79</b>
4.1	Každá šachová figurka má svá přání	strana 80
4.2	Co si přeje král?	strana 82
4.3	Co si přeje dáma?	strana 83
4.4	Co si přeje věž?	strana 84
4.5	Co si přeje střelec?	strana 85
4.6	Co si přeje jezdec?	strana 86
4.7	Co si přeje pěšec?	strana 87
4.8	Základy hodnocení pozice	strana 88
4.9	Procvičování hodnocení pozice	strana 90
4.10	Plán hry v zahájení, střední hře a koncovce	strana 92
4.11	Řešení úkolů ze 4. kapitoly	strana 94
<b>5.</b>	<b>ŠACHOVÉ KONCOVKY</b>	<b>strana 95</b>
5.1	Nejdůležitější zásady koncovek	strana 96
5.2	Centralizace krále	strana 98
5.3	Vytvoření volného pěšce	strana 99
5.4	Prosazení volného pěšce do dámy	strana 100
5.5	Různé druhy koncovek	strana 102
5.6	Opozice	strana 103
5.7	Koncovka král a pěšec proti králi - remízová situace	strana 104
5.8	Koncovka král a pěšec proti králi - procvičování remízové situace	strana 106
5.9	Koncovka král a pěšec proti králi - výherní situace	strana 108
5.10	Koncovka král a pěšec proti králi - procvičování výherní situace	strana 110
5.11	Řešení úkolů z 5. kapitoly	strana 112
<b>6.</b>	<b>ŠACHOVÁ TECHNIKA</b>	<b>strana 113</b>
6.1	Základem každého umění je řemeslo	strana 114
6.2	Matování dámou	strana 116
6.3	Matování dvěma věžemi	strana 118
6.4	Matování jednou věží	strana 120
6.5	Procvičování matování - nejrychlejší mat	strana 122
6.6	Jak vyhrát vyhranou pozici	strana 124
6.7	Řešení úkolů z 6. kapitoly	strana 126
	Seznam použité a doporučené literatury	strana 128



### 3.1 Nabroušený meč každého šachisty



Šachová hra je velký a krásný boj dvou hráčů - generálů a velitelů - a jejich bílé a černé armády.

Jako v každém boji, i v šachu je důležité správně rozmístit svoje vojáky, správně naplánovat útočné i obranné manévry, zakončit boj silným útokem, anebo jemnou koncovkou.

Velmi důležité také je, jak **figurky (naši vojáci!) ovládají svoje zbraně.**



### **!!! Vše si důkladně pročtěte !!!**



A právě o ovládní našich figurek a využívání jejich zbraní je **TAKTIKA.**

Abychom mohli vést úspěšnou bitvu, musíme se s našimi vojáky naučit správně zacházet.

A správně využívat jejich schopnosti!

Na následujících stránkách se postupně podíváme na **VYBRANÉ TAKTICKÉ OBRATY.**

Podíváme se na:

**Mat 1. tahem**

**Vidličku**

**Vazbu**

**Odtah**

**Mat 2. tahem s dvojitým šachem**

**Mat 2. tahem - matuje dáma**

**Mat 2. tahem - matuje věž**

**Mat 2. tahem s obětí dámy**

Nad každým diagramem máte napsané, kdo je na tahu.

Svoje řešení napište pod každý diagram.

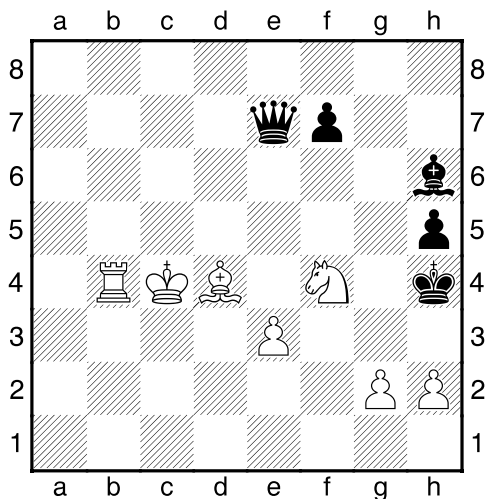


Nejdříve si ale zopakujeme základní prvky šachové taktiky.

Jedním z nejdůležitějších je **ŠACH**. Šach je útok na soupeřova krále.

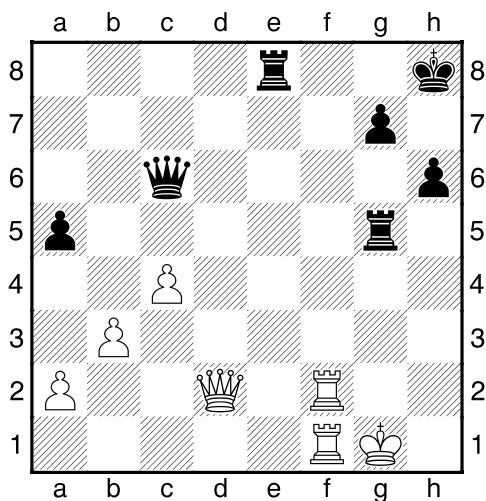
Má velký význam, protože ho soupeř musí okamžitě vyřešit.

**1. úkol: Najděte všechny šachy**



.....

**2. úkol: Tři způsoby zrušení šachu**



Sebrání figury: .....

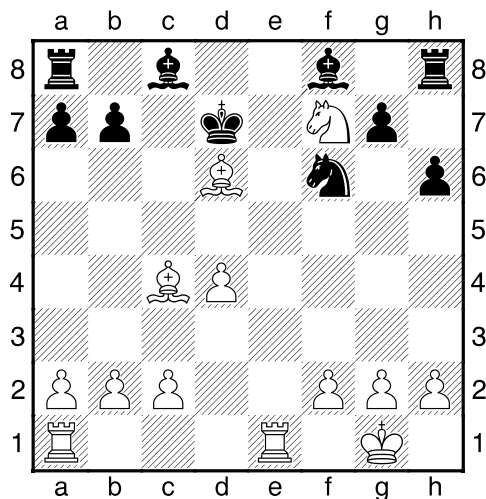
Představení figury: .....

Ústup krále: .....

Šachová partie končí matem. Je to hlavní cíl celé partie.

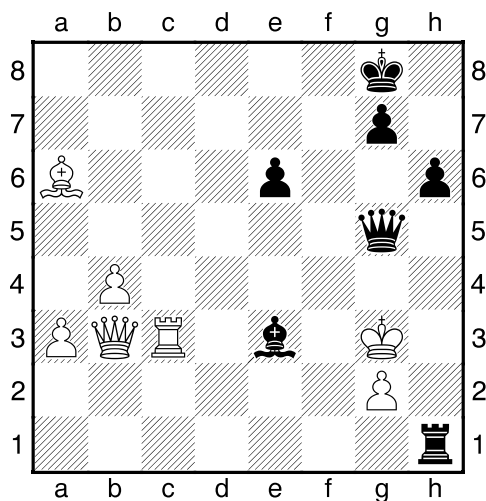
**MAT** je, když je král v šachu a nemůže ho žádným způsobem zrušit: ani sebráním, ani představením, ani ústupem svého krále.

**3. úkol: Mat**



Bílý dá mat tímto tahem: .....

**4. úkol: Je to mat, nebo není?**



Je to mat? .....

Jestli není, jakým tahem se bílý ubrání?

.....